

# ENQUÊTE INDUSTRIELLE 2012

## MÉTHODOLOGIE

Le sondage annuel a été effectué sur le territoire de la Haute-Yamaska auprès des entreprises industrielles des municipalités suivantes : Granby, Waterloo, Saint-Alphonse-de-Granby, Roxton-Pond, Shefford, Sainte-Cécile-de-Milton et Saint-Joachim-de-Shefford. Sur les 352 entreprises industrielles, 15 ont fermé leurs portes ou ont procédé à une fusion en 2012. Enfin, 5 ont déménagé du territoire de la Haute-Yamaska. Les données qui suivent sont donc basées sur 332 entreprises.

## EMPLOIS

EN HAUTE-YAMASKA, LES ENTREPRISES ONT CRÉÉ **319 EMPLOIS NETS** EN 2012.

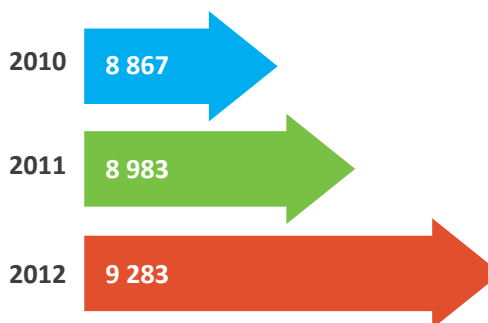
**300 EMPLOIS NETS** ONT ÉTÉ CRÉÉS À GRANBY !

Emplois maximum en Haute-Yamaska

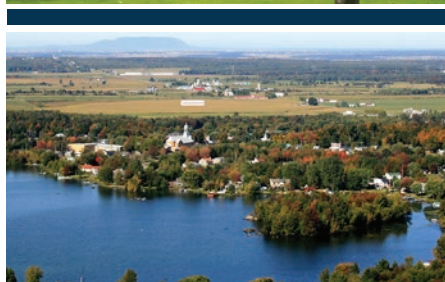
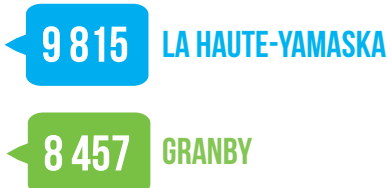


599 intentions d'embauche pour 2013.

Emplois maximum à Granby



**NOMBRE MOYEN D'EMPLOYÉS** EN 2012 :



## EN RÉGION

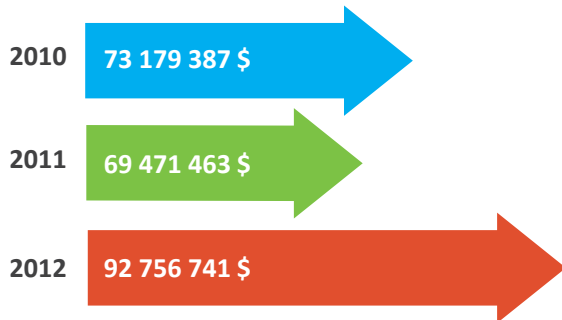
- + **UN MILLION** D'INVESTISSEMENTS À SHEFFORD
- + BOND DE **25 EMPLOIS** INDUSTRIELS À ROXTON POND
- + **STABILITÉ** DES EMPLOIS À SHEFFORD ET ST-JOACHIM-DE-SHEFFORD

# INVESTISSEMENTS

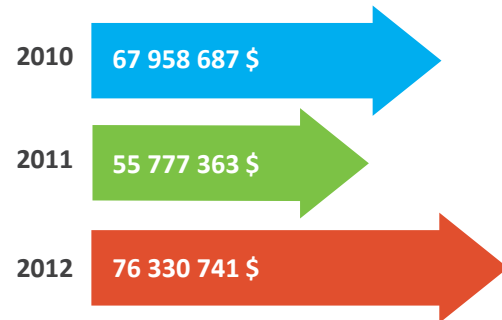
PLUS DE 92 MILLIONS EN HAUTE-YAMASKA

PLUS DE 20 MILLIONS D'AUGMENTATION POUR GRANBY

## Investissements en Haute-Yamaska



## Investissements à Granby



Hausse de plus de 23 millions en investissements comparativement à 2011.

# RÉPARTITION DU NOMBRE D'ENTREPRISES SELON LA TAILLE



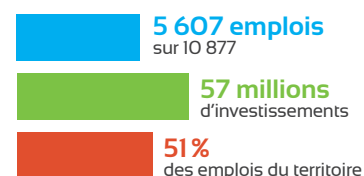
# AIDES FINANCIÈRES GOUVERNEMENTALES

PARTENAIRES ÉCONOMIQUES	NOMBRE D'ENTREPRISES RENCONTRÉES OU AIDÉES (\$)	INVESTISSEMENTS DES PARTENAIRES
Emploi Québec	100 entreprises	420 000 \$ <small>Ce montant exclut les sommes d'AERE et les projets économiques d'envergure</small>
Expansion PME	20 entreprises	aides techniques
CLD Haute-Yamaska	10 entreprises	415 000 \$
Conseil National de Recherches Canada	13 entreprises	1,7 million
Développement Économique Canada	7 entreprises	569 000 \$
Ministère des Finances et de l'Économie Québec	18 entreprises	1,32 million
Ministère de l'Agriculture, des Pêcheries et de l'Alimentation du Québec	10 entreprises	259 418 \$
Investissement Québec	9 entreprises	1,8 Million

Le tissu industriel de la MRC de La Haute-Yamaska est très diversifié. Nous pouvons tout de même cibler trois créneaux importants en termes d'emplois, de nombre d'entreprises et d'investissements : ceux des **aliments et boissons**, des **produits métalliques** et des **plastiques et caoutchoucs**.

Ces trois créneaux représentent 5 607 emplois sur les 10 877, soit plus de 51% des emplois du territoire, 37 % des entreprises et plus de 57 millions d'investissements, soit une hausse de plus de 12 millions par rapport à 2011.

Trois créneaux qui représentent :



### Investissements et emplois par secteur d'activité en Haute-Yamaska

SECTEURS	NOMBRE D'ENTREPRISES	EMPLOIS 2012	INVESTISSEMENTS 2012
Aliments et boissons	22	1939	30 113 961
Produits métalliques	73	1970	13 234 000
Plastiques et caoutchoucs	28	1698	13 720 690
Produits minéraux non métalliques	10	277	1 751 000
Produits chimiques	7	56	349 500
Papier	3	220	1 335 000
Meubles et produits en bois	36	632	1 145 741
Matériel de transport	7	729	4 475 000
Fabrication de machines	19	304	4 765 500
Produits informatiques, électroniques, électriques	17	508	7 249 912
Impression	15	340	924 437
Vêtements, textiles	25	930	3 472 000
Distributeurs-grossistes	50	961	5 059 000
Divers	20	313	5 161 000
<b>Total</b>	<b>332</b>	<b>10 877</b>	<b>92 756 741 \$</b>

Dans les trois principaux créneaux de la MRC de La Haute-Yamaska, on note une hausse brute de 49 emplois en aliments et boissons, 145 emplois en fabrication de produits métalliques, ainsi que 45 dans le secteur des plastiques et caoutchoucs. Depuis 2 ans, ce sont donc près de 390 emplois créés en aliments et boissons, 290 en fabrication métallique et 147 pour le secteur plastiques et caoutchoucs. Toutefois, il y a une baisse notable des emplois (+ de 25 emplois perdus) dans 2 secteurs, soit celui des meubles et produits du bois, ainsi que la fabrication de machines. Pour sa part, le secteur des vêtements-textiles a connu une hausse brute de 95 emplois en 2012.

**Au total, le secteur manufacturier a connu une hausse nette de 319 emplois en 2012 pour un total de 10 877 emplois.** Au niveau des investissements, on note une hausse dans les secteurs de la transformation des aliments, des métaux, des plastiques et caoutchoucs, des produits chimiques, des meubles et produits du bois, du matériel de transport, des machines, de l'électronique, des distributeurs-grossistes, du divers ainsi que dans celui des vêtements et textiles.

### Investissements et emplois par secteur d'activité à Granby

SECTEURS	NOMBRE D'ENTREPRISES	EMPLOIS 2012	INVESTISSEMENTS 2012
Aliments et boissons	12	1677	26 661 961
Produits métalliques	52	1712	10 204 500
Plastiques et caoutchoucs	23	1223	4 860 690
Produits minéraux non métalliques	6	178	1 749 000
Produits chimiques	6	50	329 500
Papier	3	220	1 335 000
Meubles et produits en bois	23	466	1 045 741
Matériel de transport	6	552	4 475 000
Fabrication de machines	15	261	4 415 000
Produits informatiques, électroniques, électriques	15	492	7 099 912
Impression	13	335	829 437
Vêtements, textiles	24	900	3 402 000
Distributeurs-grossistes	48	934	5 059 000
Divers	15	283	4 864 000
<b>Total</b>	<b>261</b>	<b>9 283</b>	<b>76 330 741 \$</b>



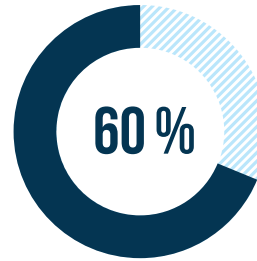
# PORTRAIT DE LA RELÈVE 2012 EN HAUTE-YAMASKA

La relève en entreprise est un enjeu majeur au Québec. La génération des baby boomers approche de la retraite. Au cours de la prochaine décennie, on assistera à un très fort roulement des propriétaires d'entreprise. Pour ceux qui auront omis de planifier à l'avance leur succession, le réveil risque d'être brutal.

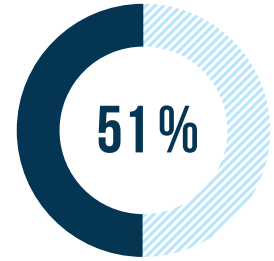
ÂGE DU PROPRIÉTAIRE	POURCENTAGE	NOMBRE
25-35 ans	8,46 %	28
36-45 ans	22,96 %	76
46-55 ans	31,12 %	103
56 ans et +	29,00 %	96
Ne s'applique pas	8,46 %	28
<b>Total général</b>	<b>100,00 %</b>	<b>331</b>

RELÈVE IDENTIFIÉE	POURCENTAGE	NOMBRE
Non	73,72 %	244
Oui	26,28 %	87
<b>Total général</b>	<b>100,00 %</b>	<b>331</b>

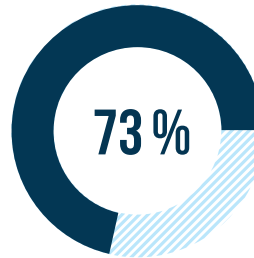
PLAN DE RELÈVE	POURCENTAGE	NOMBRE
Non	81,27 %	269
Oui	18,73 %	62
<b>Total général</b>	<b>100,00 %</b>	<b>331</b>



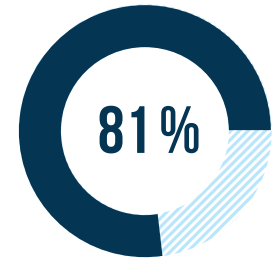
des entrepreneurs ont 46 ans et plus!



des entrepreneurs de 56 ans et plus n'ont pas de relève identifiée



73 % n'ont pas de relève identifiée!



81 % n'ont pas de plan de relève

**EN 2012, GRANBY INDUSTRIEL A DÉPLOYÉ DES EFFORTS AFIN DE SENSIBILISER LES DIRIGEANTS D'ENTREPRISES À LA NÉCESSITÉ D'AMORCER UN PROCESSUS DE RELÈVE.**

**77 % DES ENTREPRENEURS DE 46-55 ANS N'ONT PAS DE RELÈVE IDENTIFIÉE. ILS DOIVENT LA TROUVER DANS UN HORIZON DE 5 À 10 ANS.**

